

Schoenenwinkel / shoe shop **Pedico**
 Scherpenheuvel
 Meta Architectuurbureau
 Ontwerp / design: Niklaas Deboutte,
 Eric Soors, Bart Biermans
 Medewerker / assistant: Lieve Werckx
 1996-2000

Scherpenheuvel. De steenweg richting Diest. Een weg zoals zovele andere in Vlaanderen, met de typische lintbebouwing, wat velden en weilanden. Banaliteit troef. En daartussen een verrassend gebouw, dat door zijn volumespel en materiaalkeuze een vreemde, dubbele indruk geeft: introvert en toch uitnodigend. Het is de schoenenwinkel Pedico, ontworpen

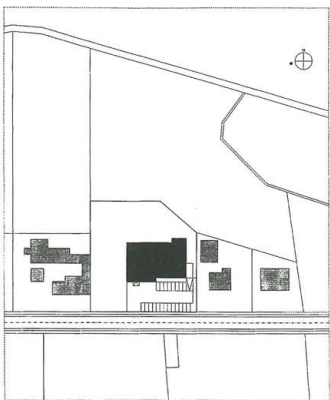
Scherpenheuvel. The highway to Diest. A road like so many others in Vlaanderen, with the characteristic ribbon development, some fields and meadows. Banality prevails. And amidst it all a surprising building, whose plays of volumes and choice of materials makes a strange, dual impression: at once introverted and inviting. It is the Pedico shoe shop designed by Meta Architectenbureau.

door architectenbureau Meta.

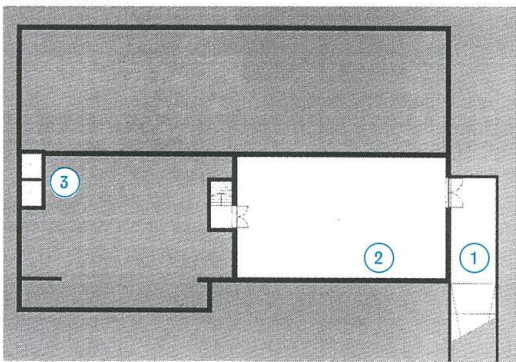
Het gebouw heeft, vertrekkend van een balkvormig basisvolume, een zeer eenvoudige en duidelijke opbouw. De uitgekiende uitsprongen die het licht binnentrekken en de invoeging van verschillende vloervelden geven de zaak een mooie, continue ruimtelijkheid en maken het er aangenaam winkelen. De bezoeker wordt zelfs uitgenodigd om

The design proceeds clearly and with the utmost simplicity from its prism-shaped basic volume. State-of-the-art projections that draw in the light and additional inserted floors give the shop a delicious spatial continuity and makes shopping there a joy. Visitors are even invited to sit and while waiting to be served, cast their gaze across the areas beyond through the large 'eye'. The architect's response to a coercive

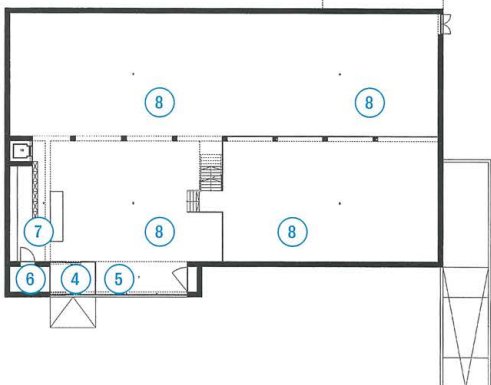
Situatie. Site plan.



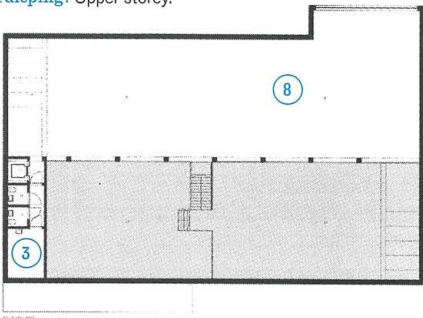
Kelder. Basement.



Begane grond. Ground floor.



Verdieping. Upper storey.



1. laden/lossen loading bay 2. opslag storage 3. technische ruimte plant room 4. entree entrance 5. etalage display window 6. keuken kitchen 7. kassa cash point 8. winkelruimte retail area

Langsdoorsnede. Longitudinal section.

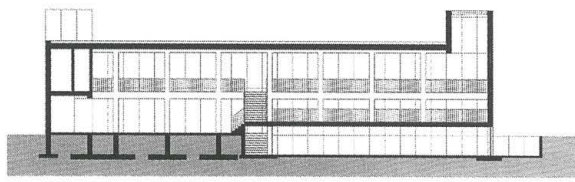


Foto Toon Grobet

even plaats te nemen in de zithoek en door het grote 'oog' zijn blik over de achterliggende velden te laten gaan. De oplossing voor een dwingende randvoorwaarde – veel ruimte voor een lage prijs – bepaalt voor een groot deel het ongewone karakter van het gebouw, dat tegelijk brutalistisch en aantrekkelijk is, en in zijn context heerlijk tegendraads. De ruwbouw is tegelijk afwerking –

planning constraint – lots of space for a low price – largely determines the unusual nature of the building, which is both brutalist and attractive and wonderfully defiant in its setting. The carcass is at once the finish – exposed concrete both inside and out. It is the craftsmanship in the details, however, that elevates this building above the industrial shed. Thus we see the roof covering worked into the upstand so that no flashings are

zowel binnen als buiten zichtbeton. Uit de details blijkt echter het vakmanschap dat dit gebouw verheft boven de industriële loods. Zo is bijvoorbeeld de dakdichting ingewerkt in de dakopstand, waardoor er geen dakranden nodig zijn en de gevel een sterkere uitstraling krijgt. Binnen zijn de lichtarmaturen met smaak gekozen en ook in het meubilair toont de

necessary and the facade has greater presence. Inside, the light fittings have been tastefully chosen, and the furniture too reveals the boutique's true colours. There are chairs by Panton and Eames and a number of elements designed by the firm of Heyndrickx-Dewachter, including a remarkable reception desk clad in black leather. This building rails against the 'logic' of the chain store branches we usually find



Foto Toon Grobet

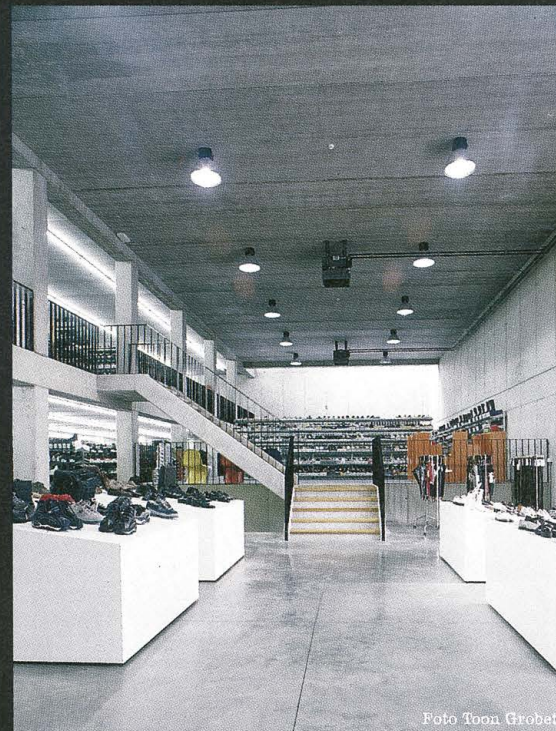


Foto Toon Grobet



Foto Toon Grobet



Foto Toon Grobet

boetiek zijn ware aard. Er staan stoelen van Panton en Eames en een aantal elementen ontworpen door bureau Heyndrickx-Dewachter, waaronder een opmerkelijke met zwart leder overtrokken balie. Het gebouw gaat in tegen de 'logica' van de grootwinkelbedrijven die we gewoonlijk aan dit soort wegen vinden – de koopwaar wordt

along roads like these. It has no single-level display of merchandise or second-rate rear elevation; it does have views of the surrounding landscape and a concern for fittings and details. Brilliance and daring, rather than simply pulling out all the stops.

niet op één niveau uitgestald, de achterkant wordt niet stiefmoederlijk behandeld, er is wel uitzicht op het omliggende landschap en er wordt wel aandacht besteed aan inrichting en details – niet met kunst- en vliegwerk, maar met veel bravoure.

registers open te trekken. Eén van de manieren om op de voorgrond te treden is het deelnemen aan wedstrijden. Dit brengt namelijk altijd publiciteit met zich mee: zelfs als men niet tot winnaar wordt gekozen, wordt het project toch dikwijls openbaar gemaakt. Een andere manier is het deelnemen aan tentoonstellingen of andere architectuurmanifestaties. Op dit punt moet de jongere generatie (zeg de generatie na Beel en Liebaert) zich nog bewijzen, maar er heeft inmiddels een groepstentoonstelling plaatsgevonden, georganiseerd door Supernova in opdracht van Brussel 2000.

De hele wedstrijd- en offertecultuur bevordert overigens het creëren van andersoortige samenwerkingsverbanden, waarbij goede ontwerpers zich laten bijstaan door degelijke ingenieurs of grotere architectenbureaus voor de nodige ondersteuning. Het klassieke architectenbureau dat voor alle facetten van het ontwerpproces zelf wil instaan, is duidelijk niet meer het enige zaligmakende model. De groeiende concurrentie laat zich, mede door het over-aanbod aan architecten, ook in de privé-sector voelen. Ontwerpers doen, meer dan vroeger, inspanningen om hun ontwerpen in de kijker te plaatsen en de aandacht te trekken van architectuurcritici en andere potentiële juryleden. Ze profileren zich middels allerlei initiatieven zoals het organiseren van lezingen of andere manifestaties, of ze ondernemen uitstappen in de richting van verwante vakgebieden zoals grafische vormgeving, mode of theater. Ook zijn er in toenemende mate evenementen die het werk van architecten kenbaar willen maken bij een groot publiek, zoals bijvoorbeeld het open-huizen-weekend 'Mijn Huis, Mijn Architect' op 18 en 19 maart i.l. Dit was een initiatief van de Orde van Architecten in samenwerking met de Bond van Vlaamse Architecten, het Nationaal Architecten Verbond en andere beroepsverenigingen, waarbij 194 woningen, ontworpen door evenveel architecten, werden opengesteld voor het publiek.

Procedures

We kunnen dus stellen dat de nieuwe wet op de overheidsopdrachten zijn invloed al laat gelden. Hoe zit dat nu met die andere nieuwe wet, te weten het decreet op de ruimtelijke ordening? De situatie die geërfd is uit het verleden, is er één van strikte procedures en bestemmingsplannen – BPA's (Beperkte Plannen van Aanleg) genoemd volgens de oude terminologie. De bouwvoorschriften in deze BPA's zijn veelal gebaseerd op principes als harmonie en integratie. Deze resulteren in strikte regels betreffende bouwvolume, materialen, kroonlijsthoogte, enzovoort. Zo is de situatie in Vlaanderen, paradoxaal genoeg, gekenmerkt door een ruimtelijke ordening die decennialang het *laissez-faire* zeer hoog in het vaandel droeg, maar die anderzijds bol staat van gedetailleerde bouwvoorschriften. Vlamingen hebben

by Meta Architectuurbureau provides a good example – a surprising building on a classical Flemish main road. The competent civil servant considered this fine piece of architecture not to be in harmony with its surroundings. It took a convinced and patient client who succeeded in bringing the case to the attention of the relevant Minister before a building permit was eventually obtained.

The implementation of the Spatial Structure Plan for Vlaanderen will require the preparation of site plans at the levels of the region, the provinces and the municipalities, that will eventually replace the over-detailed BPAs. Fewer conditions will be attached to these site plans than to the BPAs, with the result that they can be more flexible in their application and thus allow greater creativity on the part of the designer.

Besides this change in the types of official document for spatial planning, there is also a shift in responsibilities. Implementation of the new act will give the municipalities more autonomy allowing them to issue building permits for more types of building without the involvement of AROHM (the administration responsible for spatial planning, housing, historic monuments and the countryside). Among other things this will accelerate the process of obtaining planning permission. The new act, which has been in force since 1 May 2000, also specifies that every municipality must have at least one urban planning official, and that the Flemish regional government is free to set the conditions that candidates must satisfy for appointment as a municipal urban planning official. These conditions relate to education, professional experience and other requirements concerning urban design and spatial planning. The effectuation of this new policy is however threatened by a serious deficiency of urban designers and planning specialists. We can only hope that the new initiatives will not be frustrated by this shortage.

toestemming gekregen om zowat overal te bouwen waar er maar wegen lagen. Sommigen onder hen hebben ook lang de gewoonte gehad te (ver)bouwen zonder de moeite te nemen een vergunning aan te vragen. Om de chaos te keren die het resultaat is van dit (gebrek aan) beleid, weet men echter vaak niet beter dan terug te vallen op zeer rudimentaire noties van architectuurkwaliteit. In hoeveel verkavelingsvoorschriften zou niet een dakhelling van 30° en het gebruik van baksteen als gevelmateriaal geëist worden? Architecten die iets anders willen stuiten vaak op een muur van onbegrip bij de ambtenarij. Neem bijvoorbeeld de door Meta Architectuurbureau ontworpen schoenzaak in Scherpenheuvel: een verrassend gebouw aan een klassieke Vlaamse steenweg. Een knap staaltje architectuur, maar door de gemachtigde ambtenaar niet in harmonie met de omgeving bevonden. Dank zij een overtuigde en geduldige bouwheer wiens dossier uiteindelijk bij de bevoegde minister terecht is gekomen, is de bouwvergunning toch verkregen.

Voor de vertaling van het Ruimtelijk Structuurplan Vlaanderen naar de praktijk zullen er ruimtelijke uitvoeringsplannen worden gemaakt op het niveau van het gewest, de provincies en de gemeenten, die de (te) gedetailleerde plannen van aanleg stilaan zullen vervangen. Aan deze uitvoeringsplannen zijn minder voorwaarden verbonden dan destijds aan de plannen van aanleg, waardoor men een grotere flexibiliteit kan inbouwen die dan ook een grotere creativiteit van de ontwerper toelaat. Naast een verandering in het soort van plannen met betrekking tot de ruimtelijke ordening, is er ook een verschuiving in bevoegdheden. De gemeenten krijgen door het invoeren van het nieuwe decreet een grotere autonomie: ze kunnen voor meer types van gebouwen zelfstandig, zonder tussenkomst van AROHM (de administratie voor ruimtelijke ordening, huisvesting, monumenten en landschappen), een bouwvergunning afleveren, waardoor ondermeer de doorlooptijd van de bouwaanvraag zal verkorten. In het nieuwe decreet, dat van kracht is sinds 1 mei 2000, wordt verder bepaald dat iedere gemeente minimaal één gemeentelijke stedenbouwkundige ambtenaar moet hebben en dat de Vlaamse regering de voorwaarden kan bepalen waaraan personen moeten voldoen om als gemeentelijke stedenbouwkundige ambtenaren te kunnen worden aangesteld. Die voorwaarden hebben betrekking op opleiding, beroepservaring en andere vereisten die verband houden met de stedenbouw en de ruimtelijke ordening. Een bedreiging voor de effectivering van dit nieuwe beleid schuilt echter in het ernstige tekort aan stedenbouwkundigen en planologen. We kunnen slechts hopen dat de nieuwe initiatieven daardoor niet gefrustreerd zullen worden.

Hilde Heynen is an architecture theoretician at the University of Leuven. She published *Architecture and Modernity. A Critique* (MIT Press) in 1999.

Liesbet Silverans is a research assistant in the Faculty of Architecture at the University of Leuven.

Hilde Heynen is architectuurtheoretica verbonden aan de KU Leuven. Zij publiceerde in 1999 *Architecture and Modernity. A Critique* (MIT Press).

Liesbet Silverans is onderzoeksmedewerkster aan het departement architectuur van de KU Leuven.